

دليل نطاقات

الإصدار 3.0

ملاحظة :

يتم تحديث دليل نطاقات بشكل دوري بما يواكب سوق العمل، وينصح دائماً بالاعتماد على النسخة المحدثة المرفوعة على موقع نطاقات.



الفهرس

01

02

03

04

05



الفهرس

كلمة الوزير	4
المصطلحات	6
مقدمة	10
نبذة عن برنامج نطاقات	12
تصنيف الكيانات	16
النطاقات	32
طريقة حساب نطاق الكيان	38
كيف تقيّم الوزارة التوطين لدى المنشآت	43
أوزان العمالة الوطنية والحالات الخاصة في البرنامج	46
الحد الأدنى للعمالة السعودية	50
تنظيم العمل عن بعد	52
طريقة حساب عدد العاملين السعوديين لأغراض حساب نسبة التوطين	53
آلية وشروط إصدار شهادة العودة	54
تصحيح البيانات	54
كيف يمكن للكيان الاستفادة من برنامج نطاقات، وبالتالي زيادة قدرته على التنافس	56
المهن المقصورة على السعوديين	58

كلمة الوزير



كلمة الوزير

الحمد لله وحده والصلاة والسلام على من لا نبي بعده، وبعد،

يعتبر العمل حقاً لكل مواطن، وتسعى حكومة المملكة العربية السعودية جاهدة للمساعدة على توفيره له. وللدخول من البطالة وإيجاد فرص عمل مناسبة لأبناء وبنات هذا الوطن، فإن وزارة العمل والتنمية الاجتماعية ملزمة بعدم الموافقة على طلبات استقدام وتوظيف القوى العاملة غير السعودية إلا بعد تأكدها من عدم توفر القوى العاملة الوطنية المؤهلة للقيام بذلك العمل أو عدم توفر العدد الكافي منها.

وقد قامت وزارة العمل والتنمية الاجتماعية بإجراء عدد من الدراسات والاستطلاعات على شريحة كبيرة من سوق العمل لقياس نسب التوظيف في النشاطات المختلفة حتى تتمكن من تحديد نسب توظيف تتلاءم مع مختلف الأنشطة. وكما هو معروف، فإن استقدام الأيدي العاملة قد يكون ضرورياً في ظل نقص الخبرات الوطنية، أو عزوف القوى العاملة الوطنية عن العمل في بعض المهن، أو تعذر شغلها بقوى عاملة وطنية لأي سبب آخر، حيث أن نقص القوى العاملة عن حاجة سوق العمل يؤدي إلى تعثر عجلة النمو الاقتصادي، مما قد ينتج عنه اضطرابات اقتصادية أو اجتماعية. وفي المقابل، فإنه لا شك في أن زيادة الاستقدام عن حاجة سوق العمل يضر بالمجتمع اقتصادياً واجتماعياً وأمنياً.

وتنفيذاً للأوامر الملكية الكريمة، وعملاً بما ورد في نظام العمل ولائحته التنفيذية، واستشعاراً من وزارة العمل والتنمية الاجتماعية بضرورة وضع آليات واضحة تدعم توظيف الوظائف وتنظيم طلبات استقدام الأيدي العاملة، وحرصاً على وجود توازن بين استقدام الأيدي العاملة وحاجة السوق الفعلية لها وبما لا يتعارض مع القرارات والبرامج التي تشجع التوظيف، فقد قررنا إصدار هذا الدليل لبرنامج نطاقات والذي يهدف لتنظيم سوق العمل ولتمكين أصحاب الأعمال من التعرف على نسب التوظيف المطلوبة والامتيازات الخاصة ببرنامج نطاقات والمعايير التي تتبعها وزارة العمل والتنمية الاجتماعية عند إصدار موافقتها لاستقدام القوى العاملة لكي تكون الإجراءات أكثر وضوحاً وشفافية.

وأخيراً، وليس آخراً، أود التنويه إلى أن هذا الدليل هو نتيجة جهود مشترك، حيث ساهم في مراجعة هذه النسخة وتنقيحها العشرات من أصحاب الأعمال إما عن طريق المشاركة في ورش العمل التي سبقت تطوير الآليات أو في مراجعة الصياغة لما تم التوافق عليه في هذا الدليل ... فلهم جزيل الشكر والتقدير ... كما أن الوزارة في حاجة لاستمرار هذا التواصل. والدليل الآن بين أيدي الجميع ويعتبر مسودة دائمة قابلة للتنقيح والتطوير ونحن بانتظار مقترحات المهتمين ونقدمه البناء وملاحظاتهم على بريدي الإلكتروني alwazeer@mlsd.gov.sa

نأمل بأن يُحقق هذا الدليل الغرض الذي أُعدّ من أجله.

وزير العمل والتنمية الاجتماعية

تعريف المصطلحات الواردة في هذا الدليل



المصطلحات

هو الصفة التي ستتعامل معها الوزارة لأغراض حساب التوطين والاستقدام ونقل الخدمة وتمثل جميع الفروع لذات النشاط الاقتصادي المملوكة لمنشأة واحدة، فإذا كانت المنشأة تعمل في نشاطين اقتصاديين كالنقل والتجزئة مثلا، فإن الوزارة ستتعامل مع تلك المنشأة وكأن لها كيانين مستقلين هما كيان النقل وكيان التجزئة بغض النظر عن نشاط المنشأة الرئيسي أو عدد فروعها.



الكيان

تمثل صاحب العمل سواء كان شركة أو مؤسسة أو مكتب أو جمعية أو غيرها من أصحاب العمل.



المنشأة

هي تصريح رسمي يرفق مع جواز السفر يخول حامل الجواز الدخول إلى المملكة لغرض العمل.



التأشيرة

الأجر الخاضع للاشتراك في المؤسسة العامة للتأمينات الاجتماعية (الأساسي مضافاً إليه بدل السكن).



الأجر الشهري

هي خدمة تقدمها الوزارة تمكن الكيانات من تعديل مهن العمالة الوافدة التي تعمل لديها في سجلات الجهات الحكومية ذات العلاقة.



تعديل (تغيير) المهنة

هي عملية فتح ملف للمنشأة لدى المؤسسة العامة للتأمينات الاجتماعية وتسجيل العمالة الوطنية والوافدة (إن وجدت) لدى المؤسسة العامة للتأمينات الاجتماعية.



تسجيل المنشأة لدى المؤسسة العامة للتأمينات الاجتماعية

هو ما تم إحداثه في الكيان من زيادة في المساحة أو الزيادة في حجم العمل.



التوسع

هو عملية تصنيف الكيان في برنامج نطاقات لتحديد النطاق الذي يتبعه بناء على معايير الاستقدام وحجم الكيان، ونشاطه الاقتصادي.



تقييم الكيان

هو العمل الذي يؤديه عامل غير متفرغ لدى صاحب عمل ولساعات عمل تقل عن نصف ساعات العمل اليومية المعتادة لدى المنشأة، سواء كان هذا العامل يؤدي ساعات عمله يوميا أو بعض أيام الأسبوع.



دوام جزئي (لبعض الوقت)

هو تصنيف للكيان يعتمد على إجمالي عدد العاملين بنفس الكيان



حجم الكيان

المصطلحات

ويقصد به العامل الوافد أو الوافدة الذي لا يعامل معاملة السعودي وليس وافداً خاصاً، والذي تم التصريح له بالعمل في المملكة وتم إصدار رخصة عمل له تسمح له بالعمل في المملكة.



هو أي شخص يُشغل عاملاً أو أكثر مقابل أجر ويمنح رقم موحد تندرج تحته جميع الكيانات التابعة له (إن وجدت)



هي عدد التأشيرات التي يمكن للمنشأة الاستفادة منها حسب الكيان الذي تحدده أنظمة الوزارة في برنامج نطاقات .



هو كل شخص من غير مواطني دول مجلس التعاون الخليجي ويعمل لمصلحة صاحب عمل في المملكة.



هو كل شخص طبيعي سعودي يؤدي عمله عن بعد لمصلحة صاحب عمل -بعيدا عن أنظاره - مقابل أجر، بحيث يكون تحت إشرافه وإدارته.



هو أداء العامل لواجباته الوظيفية في غير مكان العمل المعتاد، وذلك باستخدام أي من وسائل الاتصال وتقنية المعلومات.



أبناء وبنات المواطنين.



هي تصريح تمنحه وزارة العمل والتنمية الاجتماعية يخول المصريح له حق العمل لدى الكيان المحدد في الرخصة لمدة معينة.



الجهة الإدارية التابعة للوزارة المنوط بها شؤون العمل في النطاق المكاني الذي يحدده وزير العمل والتنمية الاجتماعية .



هي النسبة التي يتم احتسابها من خلال قسمة مجموع متوسطات العمالة السعودية بمنشآت الكيان على (مجموع متوسطات العمالة السعودية بمنشآت الكيان + مجموع متوسطات العمالة الوافدة بمنشآت الكيان) × 100



المصطلحات

هي مجموعة من المهن تم قصر العمل بها على السعوديين ومن يعامل معاملتهم مثل مواطني دول مجلس التعاون الخليجي بموجب قرارات من المقام السامي ومجلس الوزراء.



المهن المقصورة
على السعوديين

هي المنشأة التي تتقدم للوزارة للاستفادة من خدماتها لأول مرة.



تأسيس منشأة حديثة

هو تصنيف تابع لبرنامج نطاقات يعتمد على نسبة التوطين للنشاط الاقتصادي وفقاً لحجمه وتنقسم إلى ستة نطاقات (بلاتيني ، أخضر مرتفع ، أخضر متوسط ، أخضر منخفض، أصفر، أحمر).



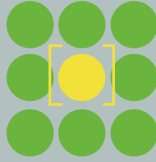
النطاق

هو تصنيف للمنشآت يعتمد على قطاع الأعمال الذي يمارسه الكيان بناء على بيانات وزارة التجارة والاستثمار.



النشاط الاقتصادي

1. الطلاب السعوديون المقيمون في المملكة الذين يعملون بصفة منتظمة بدوام جزئي (ولا يشمل هذا التعريف طالب محو الأمية، أو طالب الانتساب، أو الدارسين عن بعد، أو طالب التدريب الصيفي، أو التدريب العملي، أو التدريب الميداني، أو برامج العمل التي تعتبر جزءاً من متطلبات التخرج للطلاب).
2. السجناء المفرج عنهم.
3. العاملون بدوام جزئي بشكل مستديم.
4. ذوو الإعاقة القادرون على العمل.



الفئات الخاصة

هو العامل السعودي (أو العاملة السعودية) الذي لديه إعاقة بشرط أن يكون قادراً على العمل وفقاً لتصنيف وزارة العمل والتنمية الاجتماعية.



ذو إعاقة

مقدمة

1



1. مقدمة

تعمل جميع الوزارات وقطاعات الدولة كمنظومة متكاملة في سبيل تحقيق الأهداف التي تسعى البلاد لتحقيقها سواء تلك المتصلة ببرنامج التحوّل الوطني 2020، أو برؤية المملكة 2030.

ومن خلال دراسة سوق العمل السعودي؛ تستحدث وزارة العمل والتنمية الاجتماعية، المبادرات والبرامج في سبيل تحقيق كل ما فيه مصلحة للوطن والمواطنين وتحسين أداء سوق العمل. ويُعد برنامج نطاقات أحد برامج الوزارة السّاعية لتمكين القوى العاملة الوطنية وتوفير بيئة عمل جاذبة وآمنة لأبناء وبنات الوطن، والسعي للحد من التوظيف غير المنتج.

وإذ تستحدث وزارة العمل والتنمية الاجتماعية البرامج والمبادرات؛ فهي تقدم دليلًا كاملًا يشرح لكل الأطراف المعنيّة ما يخصها. وبعد إعلان الوزارة قرار تحديث نسب التوطين المطلوبة من قبل منشآت سوق العمل في برنامج "نطاقات"؛ يأتي هذا الدليل متضمنا طريقة تصنيف الكيانات تبعًا لنشاطها وحجمها، وطريقة حساب نطاق الكيان ونسب التوطين المطلوبة من المنشآت.

ويهدف دليل برنامج نطاقات لتحقيق ما يلي:

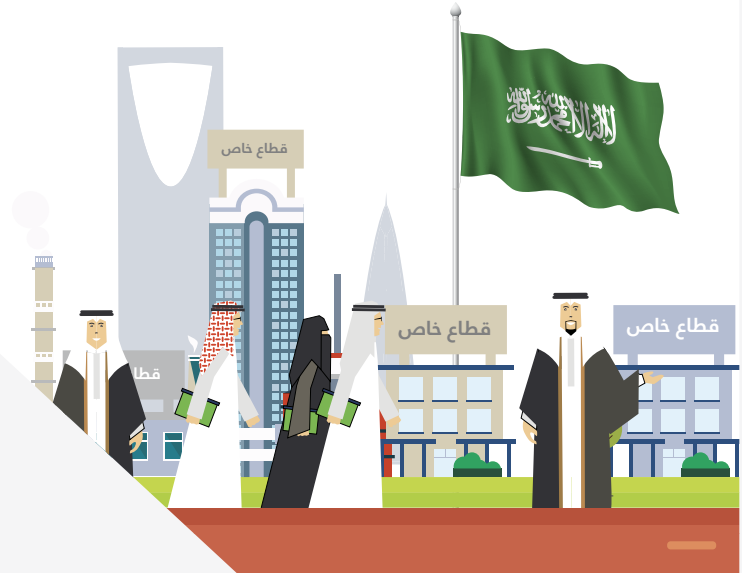
توضيح آليات حساب مستوى التوطين في المنشآت.

رفع مستوى الشفافيّة في تعامل الوزارة مع الكيانات فيما يتعلق بحساب نسب التوطين، من خلال بيان الضوابط والمعايير التي تتبعها الوزارة عند إصدار قراراتها في هذا الشأن.

نُبذة عن برنامج نطاقات

2

برنامج تحفيز المنشآت لتوطين الوظائف



2. نبذة عن برنامج نطاقات

يأتي برنامج (نطاقات) كـمعيار لتحفيز المنشآت على توظيف الوظائف، إذ تعتمد فكرته الأساسية على تصنيف الكيانات التي يعمل بها ستة عمال أو أكثر إلى ستة نطاقات (أحمر/ أصفر / أخضر منخفض، أخضر متوسط، وأخضر مرتفع / بلاتيني) بناء على نسبة توظيفها للوظائف.

تم تصميم برنامج (نطاقات) بطريقة عادلة حيث يتم تقييم المنشآت المتشابهة في الحجم والنشاط بحيث تكون الخمسة بالمئة الأعلى توطينا من المنشآت المتشابهة في النشاط والحجم في النطاق البلايني وتكون الخمسة في المائة الأقل بالنطاق الأحمر فيما تتوزع بقية المنشآت بحسب نسب توظيفها في النطاقات الخضراء والنطاق الأصفر.

كما ستقوم تسهيلات وخدمات وزارة العمل والتنمية الاجتماعية بمساعدة كيانات النطاقين الأخضر بألوانه والبلاتيني على النمو والتوسع ومن ثم توظيف عدد أكبر من السعوديين، وفي المقابل لن تستفيد الكيانات الواقعة في النطاقين الأحمر والأصفر غير المتعاونة في التوظيف وغير الملتزمة بأحكام نظام العمل ولائحته التنفيذية من هذه التسهيلات، مما قد يضعف قدرتها على الحفاظ على عمالتها الحالية وبالتالي ستضطر إلى الالتزام بالنظام بتوظيف السعوديين للخروج من النطاقين الأحمر والأصفر إذا رغبت تلك الكيانات في البقاء والتنافس أسوة بغيرها من الكيانات.

بناء على ما سبق، يأتي برنامج "نطاقات" مواكباً لرؤية المملكة 2030، ومتوافقاً مع أهداف برنامج التحول الوطني 2020، حيث أنه يمثل أحد أهم دعائم برامج ومبادرات التحول الاستراتيجي لوزارة العمل والتنمية الاجتماعية الهادفة إلى تحسين أداء سوق العمل، وتوفير فرص وظيفية لائقة وبيئة عمل آمنة وجاذبة لأبناء وبنات الوطن، والحد من التوظيف غير المنتج، والتوجه بفاعلية نحو التوظيف الكامل للقوى العاملة الوطنية، والحد من الاعتماد على العمالة الوافدة وتخفيض معدلات البطالة.

2. نبذة عن برنامج نطاقات

ويعد برنامج نطاقات برنامجاً يعمل على تحقيق مصالح مشتركة للباحثين عن عمل ولأصحاب العمل في القطاع الخاص، وفيما يلي بعض من هذه الفوائد لكلا الطرفين:

أولاً: الباحثين عن عمل



1. تحفيز الكيانات على الاستثمار بشكل أكبر في الموارد البشرية لإيجاد وظائف لائقة تحقق الطموح لتكون مقبولة للمواطنين.
2. ضمان حفظ حقوق العاملين السعوديين بتسجيلهم في المؤسسة العامة للتأمينات الاجتماعية نظراً لأن احتساب أي عامل في متوسط نسبة التوظيف سيكون مبنياً على بيانات المؤسسة العامة للتأمينات الاجتماعية المرتبطة إلكترونياً مع الوزارة.
3. مساعدة العمالة الوافدة على الانتقال إلى أصحاب أعمال أكثر اهتماماً وذوي قدرة على توفير بيئة عمل متطابقة مع الأنظمة.

ثانياً: أصحاب الأعمال



1. يستخدم برنامج نطاقات معايير تقييم منطقية ومبنية على واقع السوق، حيث يعتمد نطاقات على أداء السوق الفعلي خلال الفترة الماضية من خلال دراسات استطلاعية ومرئيات عدد من منشآت القطاع الخاص، كما أنه يراعي حجم ونشاط الكيان الذي تتبع له المنشأة.
2. يُسهل توظيف العمالة الوافدة لدى المنشآت الواقعة ضمن النطاقات الآمنة (الأخضر المنخفض فما فوق) ومنحها ميزة انتقاء الأفضل من ذوي الخبرة المحلية من الوافدين العاملين في الكيانات التي لم تجدد رخص العمل للعامل المعني الذي يرغب في العمل في بيئة أفضل.
3. برنامج منصف حيث أن تقييم الكيانات يتم بناء على أداء الكيانات المشابهة الأخرى التي لها نشاط وحجم مشابه، وبهذا يضمن العدالة للجميع.
4. السهولة في إنجاز المعاملات، حيث ستكون حقوق ومميزات الكيان واضحة ومحددة، وسيتم الحصول عليها في الغالب إلكترونياً وبسهولة.



يبدأ العمل بهذا الدليل في 12 من ذي الحجة من العام 1438 هـ والموافق 3 سبتمبر من العام 2017 م.

- قد تطرأ تعديلات على هذا الدليل من وقت لآخر وفقاً لمتغيرات سوق العمل، وللتأكد من أن هذا الدليل يحقق الأهداف التي أعد من أجلها بدقة، وستسعى الوزارة إلى جدولة التحديثات للحد من تأثيراتها السلبية على أطراف سوق العمل.
- تحتفظ الوزارة بحقها في أن تقوم في أي وقت، ودون إشعار مسبق في الحالات التي تراها الوزارة بتقديرها المحض مناسبة لحماية سوق العمل، باتخاذ الإجراءات التي تراها مناسبة للحد من العمالة وتعديل نسب التوطين المطلوبة وحماية سوق العمل، بما في ذلك رفض طلبات الاستقدام وطلبات نقل الخدمات بشكل عام أو في حدود جغرافية معينة أو لكيانات أو منشآت معينة أو غير ذلك، حتى لو كانت تلك الطلبات متفقة مع المتطلبات الواردة في هذا الدليل،
- ستعمل الوزارة على نشر أي تعديل يطرأ على الدليل في موقعها على الإنترنت، لذلك تنصح الوزارة المهتمين بالاعتماد دائماً على نسخة الدليل المنشورة في بوابة نطاقات الإلكترونية والتي يمكن الوصول إليها من خلال الموقع الإلكتروني للوزارة على الإنترنت لمواكبة التطوير والتحديث المستمرين (nitaqat.mlsd.gov.sa)

تصنيف الكيانات

3



3. تصنيف النطاقات

يتم تصنيف جميع الكيانات بحسب نشاطها وحجمها التي تعمل به.

كيانات قائمة: وتمثل مجموع الفروع لذات النشاط الاقتصادي المملوكة لمنشأة واحدة.

كيانات قائمة مجمعة صغيرة أ: هو تصنيف الكيانات التي لا يتجاوز عدد عمالها مجتمعة 5 عمال وتتبع لذات صاحب العمل بصرف النظر عن نشاط تلك الكيانات.

كيانات قائمة مجمعة: هو تصنيف للكيانات المجمععة التي لا يتجاوز عدد عمالة كل كيان منها 5 عمال ولكن مجتمعة تتجاوز 5 عمال وتتبع لذات صاحب العمل بصرف النظر عن نشاط تلك الكيانات.

أ. حجم الكيان :



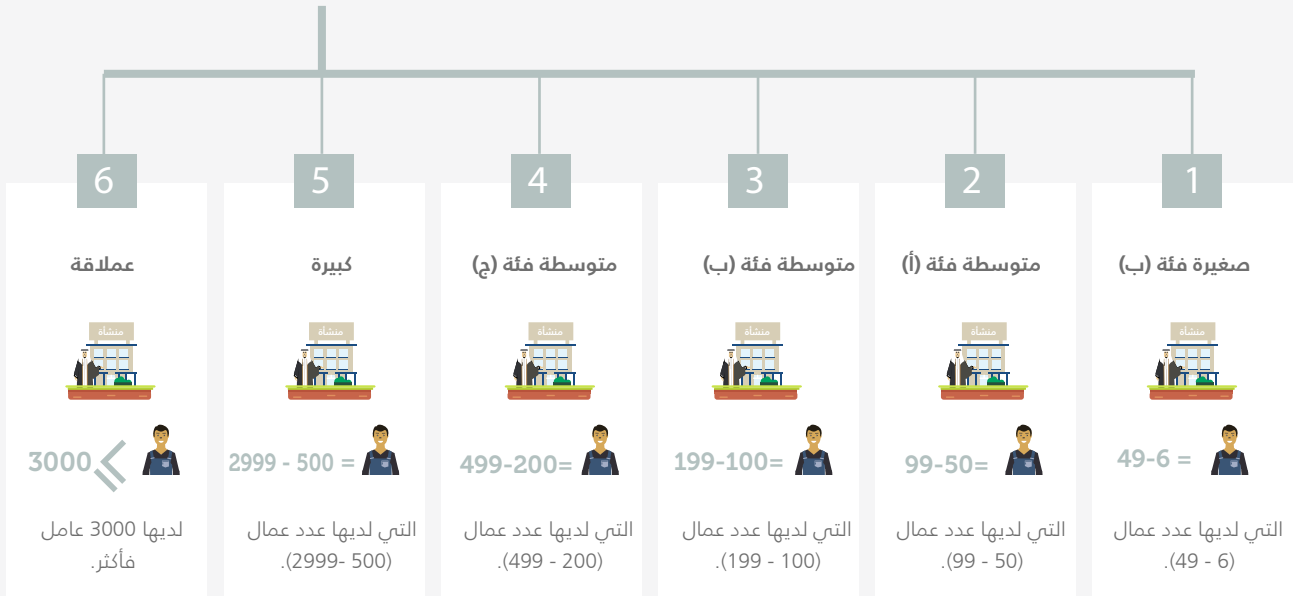
أولاً: كيانات قائمة وتنقسم إلى قسمين

الكيانات التي لديها عدد من العمال يساوي 6 عمال أو أكثر،



وهي مقسمة كالتالي

الكيانات الصغيرة فئة (أ) والتي لديها عدد من العمال يساوي 5 عمال فأقل



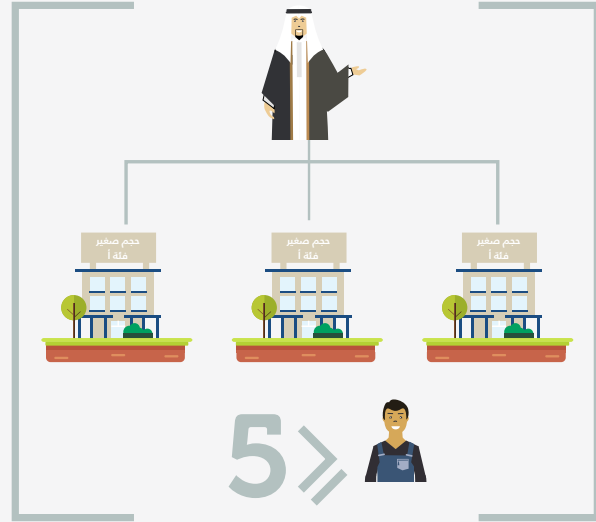
3. تصنيف المناطق

ثانياً: كيانات قائمة مجمعة وتنقسم إلى قسمين

كيانات مجمعة لديها عدد من العمال يساوي 6 عمال أو أكثر، وهي مقسمة كالتالي

كيانات مجمعة صغيرة (أ)

لديها عدد من العمال يساوي 5 عمال أو أقل، بعد التجميع تحت رقم الهوية أو رقم المنشأة الموحد ويتم التعامل معها مثل الكيانات الصغيرة (أ).



5

كبيرة

500 \leq 

موظف فأكثر بعد التجميع تحت رقم الهوية أو رقم المنشأة الموحد.

4

مجموعة متوسطة
فئة (ج)

499-200=



موظف بعد التجميع تحت رقم الهوية أو رقم المنشأة الموحد.

3

مجموعة متوسطة
فئة (ب)

199-100=



موظف بعد التجميع تحت رقم الهوية أو رقم المنشأة الموحد.

2

مجموعة متوسطة
فئة (أ)

99-50=



موظف بعد التجميع تحت رقم الهوية أو رقم المنشأة الموحد.

1

مجموعة صغيرة
فئة (ب)

49-6 =



موظف بعد التجميع تحت رقم الهوية أو رقم المنشأة الموحد.

3. تصنيف النطاقات

ب. النشاط الاقتصادي للكيان :



الوصف	النشاط
تشمل هذه الفئة المزارع الخاصة والرعاة وصيادي الأسماك، الذين يتجاوز عدد العاملين لديهم أربعة عمال، وتشمل هذه الفئة الأنشطة الزراعية باستثناء الإنتاج الزراعي والحيواني والدواجن الوارد أدناه.	<p>الخدمات الزراعية، وصيد الأسماك والطيور، والمواشي والأغنام، وبنوادي الفروسية</p>
تشمل هذه الفئة جميع الأنشطة المرتبطة بالإنتاج الزراعي كأشجار الفاكهة والحمضيات والمحاصيل الحقلية والخضار والزهور والنباتات بما فيها نباتات الزينة والأشجار. كما يشمل الإنتاج الحيواني بغرض الإكثار كالحوانات الأليفة والماشية والأغنام والأبقار والدواجن والطيور كالتعام والصقور والبط والأرانب بغرض إكثارها والاتجار بها أو الاستفادة من بيع منتجاتها كالبيض.	<p>الإنتاج الزراعي والحيواني والدواجن</p>
تشمل هذه الفئة أعمال التنقيب واستخراج الخامات من باطن الأرض من بترول وغاز طبيعي بالإضافة إلى حفر الآبار وصيانتها وترميمها.	<p>البترول والغاز الطبيعي</p>
تشمل هذه الفئة جميع النشاطات المتعلقة باستخراج الخامات التعدينية مثل الحديد والنحاس والذهب والفسفات من باطن الأرض أو خارجها وكذلك مقالع الأحجار والرمل.	<p>المناجم والمحاجر</p>
تشمل هذه الفئة جميع الأنشطة والعمليات التي تزاولها الكيانات بهدف إنتاج مواد كيميائية مشتقة من النفط والغاز (بتروكيميائية) وتكرير البترول.	<p>الصناعات البتروكيميائية والفحم والمطاط</p>

3. تصنيف النطاقات

الوصف	النشاط
تشمل هذه الفئة جميع الأنشطة والعمليات التي تزاولها الكيانات بهدف إنتاج وصناعة الإسمنت.	 <p>صناعة الإسمنت</p>
تشمل هذه الفئة جميع الأنشطة المتعلقة بتوليد القوى الكهربائية من مصادر الطاقة المختلفة ونقلها بالأنابيب وتوزيعها بغرض الاستهلاك المنزلي أو للأغراض التجارية والصناعية. كما تشمل إنتاج الغاز المستخدم في المنازل وتعبئته وبيعه وتوزيعه للغير وعمليات المياه التي تشمل المياه الصالحة للشرب من مصادرها في الطبيعة أو من مياه البحر عن طريق إزالة ملوحتها في محطات التحلية وتنقيتها ونقلها بالأنابيب وتوزيعها للاستهلاك المنزلي أو التجاري أو الصناعي.	 <p>الكهرباء والغاز والمياه</p>
تشمل هذه الفئة أعمال المقاولات العامة وهي الكيانات التي تقوم بعمليات التحضير لموقع البناء كالردم والتسوية وحفر الأساسات والهدم وما إليها والقيام بعمليات الإنشاء والتعديل وإصلاح الأبنية على اختلاف استخداماتها، وكذلك الإنشاءات المدنية الأخرى كالطرق والجسور والموانئ والمطارات والسدود وغيرها من الإنشاءات. ويعتبر من قبيل ذلك تركيب المعدات والأجهزة والأنظمة المختلفة للأبنية وكذلك التمديدات الصحية والتمديدات الكهربائية وعمليات النجارة والدهان والطلاء والزخرفة وعمليات ترميم الأبنية .	 <p>التشييد والبناء</p>
تشمل هذه الفئة نشاط أعمال الصيانة والتشغيل في جميع القطاعات.	 <p>مقاولات الصيانة والتشغيل</p>
تشمل هذه الفئة نشاط بيع الذهب والمجوهرات.	 <p>تجارة الذهب والمجوهرات</p>
تشمل هذه الفئة الصيدليات بجميع أنواعها	 <p>الصيدليات</p>

3. تصنيف النطاقات

الوصف	النشاط
تشمل هذه الفئة المطاعم العادية أو التي تقدم الوجبات السريعة وكذلك المقاهي ومحلات بيع الوجبات الخفيفة والعصير والمثلجات وتشمل أيضا محلات الطبخ حسب الطلب (المطابخ).	 <p>خدمات التغذية</p>
تشمل هذه الفئة مكاتب السفر والسياحة ومتاحف الآثار والعلوم والمكتبات، والكيانات التي تقدم خدمات الترفيه مثل الملاهي وخدمات التسلية والمنتجات.	 <p>الترفيه والسياحة</p>
تشمل هذه الفئة عمليات النقل البري للركاب خارج المدن والنقل الدولي.	 <p>النقل البري للركاب خارج المدن والنقل الدولي</p>
تشمل هذه الفئة عمليات النقل البري للركاب داخل المدن.	 <p>النقل البري للركاب داخل المدن</p>
تشمل هذه الفئة عمليات النقل البري للبضائع داخل المدن.	 <p>النقل البري للبضائع داخل المدن</p>
تشمل هذه الفئة عمليات النقل البري للبضائع خارج المدن والنقل الدولي.	 <p>النقل البري للبضائع خارج المدن والنقل الدولي</p>

3. تصنيف النطاقات

الوصف	النشاط
تشمل هذه الفئة جميع أنواع التخزين وتأجير المخازن، كصوامع الغلال والمخازن العامة ومخازن الأسمدة	 <p>التخزين</p>
تشمل هذه الفئة جميع أنواع النقل الجوي.	 <p>النقل الجوي</p>
تشمل هذه الفئة جميع العمليات المتصلة بالنقل البحري كنقل الركاب وشحن البضائع.	 <p>النقل البحري</p>
تشمل هذه الفئة خدمات الاتصالات السلكية واللاسلكية للشبكات العامة والخدمات البريدية التي تتضمن تبادل الرسائل ونقلها وتسجيلها.	 <p>الاتصالات</p>
تشمل هذه الفئة التأمين بأنواعه بالإضافة إلى وسطاء ووكلاء التأمين ووسطاء التوريد والتصدير.	 <p>التأمين وخدمات الأعمال</p>
تشمل هذه الفئة المؤسسات المالية التي تعمل بالنشاط المصرفي كالمصارف ومؤسسات الائتمان والادخار، والمؤسسات التي تقدم الخدمات المالية المرتبطة بالعمليات المصرفية والاستثمارية كاستبدال العملات كما تشمل الأشخاص المرخص لهم من هيئة السوق المالية.	 <p>المؤسسات المالية</p>

3. تصنيف النطاقات

الوصف	النشاط
مكاتب التحصيل هي مكاتب تلاحق سداد الديون المستحقة على الأفراد والشركات. وخدمات العقارات هي خدمات كل شيء ثابت في مكانه مما لا يمكن نقله دون تلف، أي الأراضي والمباني والأشجار التي تتصل بالأرض.	 <p>مكاتب التحصيل وخدمات العقارات</p>
تشمل هذه الفئة نشاط تقديم الاستشارات وخدمات الأعمال.	 <p>الخدمات الاستشارية والأعمال</p>
تشمل هذه الفئة نشاط تقديم خدمات اجتماعية أو جماعية للجمهور والأندية الرياضية.	 <p>الخدمات الجماعية والاجتماعية</p>
تشمل هذه الفئة نشاط الاستخدام الأهلي المرخص لها من الوزارة للتوسط في استخدام العمالة الوافدة من الخارج	 <p>وكلاء الاستخدام الأهلي</p>
تشمل هذه الفئة أعمال التعقيب للأفراد والمنشآت لدى الجهات الحكومية.	 <p>مكاتب الخدمات العامة (التعقيب)</p>
تشمل هذه الفئة نشاط الخدمات الشخصية للأفراد.	 <p>الخدمات الشخصية</p>

3. تصنيف النطاقات

الوصف	النشاط
تشمل هذه الفئة خدمات الصيانة وإصلاح الأجهزة أو السيارات، وأعمال الديكور والتنجيد والستائر.	 <p>ورش ومحلات الصيانة</p>
تشمل هذه الفئة الأنشطة التي تدخل ضمن إطار أعمال النشر والتوزيع والإعلام	 <p>الطباعة والنشر والإعلام</p>
تشمل هذه الفئة المنشآت التي تقوم بأعمال الفحص والتحليل سواء باستخدام الأجهزة أو يدويا	 <p>المختبرات</p>
تشمل هذه الفئة المنشآت الصحية التي ترخص من السلطات المختصة لكي تقدم الخدمات العلاجية والطبية والوقائية، كالعيادات الطبية والمستشفيات العامة والمتخصصة والمراكز الصحية ودور النقاهاة ومراكز التأهيل الطبي ومراكز الفحوصات التشخيصية والأشعة وغيرها من الكيانات التي تقدم خدمات طبية مساندة، ومراكز الطب البديل، كما تشمل هذه الفئة العيادات البيطرية والمستشفيات المتخصصة لعلاج الحيوانات.	 <p>الخدمات الصحية</p>
تشمل هذه الفئة المعاهد التي تقوم بخدمات التعليم، وكذلك معاهد التدريب والتأهيل المهني.	 <p>المعاهد</p>
تشمل هذه الفئة الكليات الصحية.	 <p>الكليات الصحية</p>

3. تصنيف النطاقات

الوصف	النشاط
تشمل هذه الفئة المدارس التي تطبق المناهج الدولية ويستثنى منها المدارس التابعة لسفارات أجنبية	 <p>مدارس أجنبية</p>
تشمل مدارس البنين بمراحلها المختلفة الابتدائية والمتوسطة والثانوية.	 <p>مدارس أهلية بنين</p>
تشمل مدارس البنات بمراحلها المختلفة الابتدائية والمتوسطة والثانوية.	 <p>مدارس أهلية بنات</p>
تشمل هذه الفئة مدارس البنين بمراحلها المختلفة الابتدائية والمتوسطة والثانوية ومدارس البنات بمراحلها المختلفة الابتدائية والمتوسطة والثانوية المسجلة تحت نفس الكيان.	 <p>مدارس أهلية بنين وبنات</p>
تشمل هذه الفئة رياض الأطفال.	 <p>رياض الأطفال</p>
تشمل هذه الفئة التعليم العالي والجامعي للكليات التي تقوم بخدمات التعليم الجامعي.	 <p>الكليات الجامعية</p>

3. تصنيف النطاقات

الوصف	النشاط
تشمل هذه الفئة عملية التوسط في توظيف العمالة الوطنية بمختلف تخصصاتها ومستوياتها في القطاع الخاص.	 <p>مكاتب التوظيف الأهلية</p>
تشمل هذه الفئة جميع الأنشطة والعمليات التي تزاولها المنشآت بهدف إنتاج وصناعة الخرسانة الجاهزة.	 <p>الخرسانة الجاهزة</p>
تشمل هذه الفئة المنشآت العاملة في مجال تقنية المعلومات	 <p>تقنية المعلومات</p>
تشمل المنشآت التي تمارس نشاط تصنيع ومعالجة وتقطيع الحجر والجرانيت والطوب	 <p>الحجر والجرانيت والطوب</p>
تشمل كيانات محطات الوقود.	 <p>محطات الوقود</p>
تشمل هذه الفئة المنشآت التي تدير مرافق مخصصة للإقامة القصيرة، مثل الفنادق والشقق المفروشة ودور الشباب وغيرها من المنشآت التي تقوم بتوفير خدمة الإقامة للغير بمقابل أو بالإيجار.	 <p>الإيواء والفنادق</p>

3. تصنيف النطاقات

الوصف	النشاط
تشمل هذه الفئة مراكز ذوي الإعاقة.	 مراكز ذوي الإعاقة
تشمل هذه الفئة مراكز ضيافة الأطفال.	 مراكز ضيافة الأطفال
تشمل هذه الفئة الأنشطة النسائية في تجارة الجملة والتجزئة كتجارة الأقمشة النسائية، تجارة الملابس النسائية الجاهزة والكماليات، تجارة الأحذية والحقائب والمصنوعات الجلدية، تجارة العطور وأدوات التزيين. والأنشطة النسائية في الخدمات الجماعية والاجتماعية والشخصية كالمطاعم، المقاهي النسائية، مراكز الحمية، مراكز التصوير النسائية، قصور الأفراح، مراكز تجهيز الأفراح والمناسبات.	 السلع والخدمات النسائية
يشمل هذا النشاط على مراكز قص الشعر للسيدات وصالونات التزيين ومراكز خياطة الملابس النسائية.	 مراكز التزيين ومشغل الخياطة النسائية
وتشمل هذه الفئة محلات بيع الغاز للجمهور	 محلات الغاز
تشمل هذه الفئة مجالات التدريب التي يتم استقطابها من دول متقدمة مختلفة.	 معاهد الشراكات الاستراتيجية

3. تصنيف النطاقات

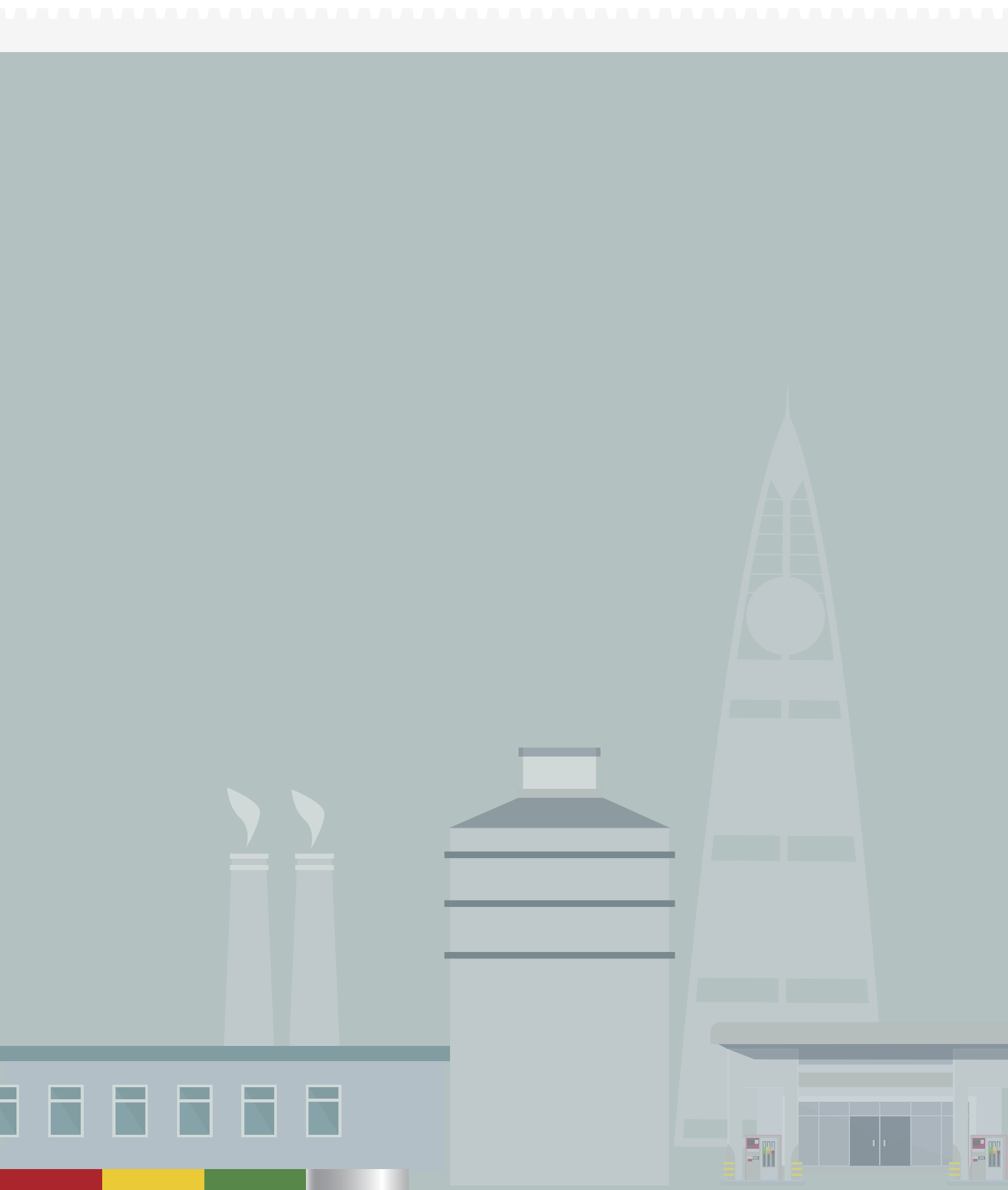
الوصف	النشاط
تشمل هذه الفئة خدمات الحراسة الأمنية.	 <p>حراسات أمنية</p>
تشمل هذه الفئة منشآت نقل الحجاج والمعتمرين.	 <p>نقل الحجاج والمعتمرين</p>
تشمل هذه الفئة صناعة المصوغات الذهبية والأحجار الكريمة والمعادن الثمينة والمجوهرات وسك النقود.	 <p>صناعة المصوغات والمجوهرات وسك النقود</p>
تشمل هذه الفئة أعمال النظافة وكذلك أعمال الإعاشة في جميع القطاعات	 <p>مقاومات النظافة والإعاشة</p>
تشمل هذه الفئة المخابز وتجارة الجملة والتجزئة بالخبز بأنواعه.	 <p>المخابز وتجارة الخبز</p>
وتشمل هذه الفئة صناعة الألبان ومشتقاتها.	 <p>مصانع الألبان</p>

3. تصنيف النطاقات

الوصف	النشاط
وتشمل هذه الفئة المغاسل اليدوية والأوتوماتيكية.	 <p>المغاسل</p>
تشمل هذه الفئة قطاعات التصنيع للمواد البلاستيكية و أنواع المشروبات المعبأة في زجاجات و المواد المصطنعة و المنتجات نصف مصنعة أو شبة مصنعة أو تجديد المواد المصنعة أو اعادة تصنيعها أو اصلاحها .	 <p>التصنيع - البلاستيك ، المشروبات المعبأة في زجاجات أو المواد المصطنعة التي تستعمل لمرة واحدة</p>
تشمل هذه الفئة قطاع المنشآت التي تعمل في مجال التصنيع وأعمال الصيانة المتعلقة بتصنيع المعادن (مثل صناعة الحديد والصفائح المعدنية) وصناعة المواد الكيميائية (مثل الأسمدة والدهانات) وقطاع المواصلات وصناعة وسائل النقل (مثل السيارات والسكك الحديدية) إلى جانب التصنيع بشكل عام للسلع الاستهلاكية الإلكترونية (مثل أجهزة الراديو والتلفزيون) وغيرها (مثل المصاعد والمكثفات)	 <p>التصنيع - تصنيع المعادن، الصناعات الكيميائية وقطاع النقل، التصنيع العام للسلع الاستهلاكية وغيرها</p>
تشمل هذه الفئة قطاع المنشآت التي تعمل في عمليات التصنيع كافة المواد المتعلقة بالمواد الغذائية (مثل الزيوت والسكر) والبلاستيك/المطاط (مثل الإطارات (دواليب السيارات) و مواد التعبئة والتغليف) وصناعات النسيج (مثل الألبسة الجلدية والأحذية)، ومواد البناء (مثل الإسمنت والسيراميك)، وأدوات النجارة والأشغال الخشبية (مثل الأثاث)، والأجهزة المنزلية (مثل المعدات الكهربائية المنزلية (السلع البيضاء)، والآلات الكهربائية) وتوابعها (مثل البراغي والقدور والمقالي).	 <p>التصنيع - صناعات المواد الغذائية والبلاستيك والنسيج، ومواد البناء، والنجارة والآلات، والأجهزة المنزلية وتوابعها</p>
تشمل هذه الفئة قطاع الموزعين وتجار التجزئة ذوي الصلة عموماً بالسلع الاستهلاكية في مجال الألبسة (مثل الأحذية والملابس) وتوابعها (مثل الحقائب والساعات) ووسائل النظافة الشخصية (مثل مواد التجميل والعطور) والسلع المنزلية (مثل أدوات التنظيف) والألعاب والأجهزة (مثل السلع البيضاء والأجهزة الكهربائية) والسيارات (مثل المركبات وقطع الغيار/التبديل) إلى جانب الآلات (مثل الآلات الطبية والبطاريات) والبناء (مثل المقاولين والأدوات الكهربائية الخاصة بالبناء)	 <p>تجارة الجملة والتجزئة - الألبسة وتوابعها، ووسائل النظافة، والسلع والأجهزة المنزلية، والسيارات، والآلات و مواد البناء</p>
تشمل هذه الفئة قطاع الموزعين وتجار التجزئة ذوي الصلة عموماً بالمواد الكيميائية (مثل الدهانات والأسمدة) والزيوت المعدنية (مثل البترول وأنواع أخرى من الوقود) والمواد الغذائية (مثل المواد الغذائية المعلبة والحلويات) والزراعة (مثل الأعلاف الحيوانية والماشية) والأقمشة (مثل الجلد والقطن) ومواد البناء (مثل الحجر الجيري والإسمنت) والمعادن (مثل الحديد والنحاس) إلى جانب الأثاث (مثل السجاد والأثاث الخشبي) واللوازم المكتبية (مثل الورق والكرتون)	 <p>تجارة الجملة والتجزئة - المواد الكيميائية والزيوت المعدنية، والمواد الغذائية والزراعة، والأقمشة، ومواد البناء والمعادن، والأثاث واللوازم المكتبية</p>

3. تصنيف النطاقات

الوصف	النشاط
تشمل هذه الفئة المنشآت التي تقوم ببيع وصيانة أجهزة الجوال وملحقاتها.	 <p>بيع الهواتف المحمولة وصيانتها</p>
وتشمل هذه الفئة المنشآت الحاصلة على أي من وكالات الأدوية المعتمدة لدى الهيئة العامة للغذاء والدواء	 <p>وكلاء الأدوية</p>
وتشمل هذه الفئة منشآت الصالات والمراكز الرياضية المرخصة من قبل الهيئة العامة للرياضة .	 <p>الصالات والمراكز الرياضية</p>
تشمل هذه الفئة مراكز خدمات الترجمة	 <p>خدمات الترجمة</p>
تصنيف الكيانات المجمع الصغيرة (أ) إلى نطاقات (أحمر ، أصفر ، أخضر بأنواعه، بلاتيني) والمتضمنة أكثر من 5 عمال في أنشطة اقتصادية مختلفة.	 <p>5 < كيانات مجمع</p>



أ. تعريف النطاقات

تقوم الوزارة بتصنيف الكيانات داخل كل حزمه ((نشاط وحجم متشابه)) إلى درجات متفاوتة حسب نسب التوطين المقررة على كل فئة، وفيما يلي تصنيف ألوان النطاقات وما ترمز له.



الأخضر

وتعد المنشآت في هذا الكيان في النطاق الآمن، وينقسم إلى ثلاثة نطاقات حسب نسب التوطين:



أخضر منخفض



أخضر متوسط



أخضر مرتفع

(يشمل الكيانات التي يكون متوسط نسب التوطين فيها يقع ضمن الثلث المنخفض حسب نسبة التوطين المطلوبة للنطاق الأخضر).

يشمل الكيانات التي يكون متوسط نسب التوطين فيها يقع ضمن الثلث المتوسط حسب نسبة التوطين المطلوبة للنطاق الأخضر).

يشمل الكيانات التي يكون متوسط نسب التوطين فيها يقع ضمن الثلث الأعلى حسب نسبة التوطين المطلوبة للنطاق الأخضر).



البياتيني

الكيانات الواقعة في هذا النطاق هي الكيانات المتميزة في التوطين والتي استحققت هذا النطاق.



الأحمر

يتضمن الكيانات الأقل والأسوأ في التوطين مقارنة بكيانات تمارس نشاطاً اقتصادياً وحجم مشابه.



الأصفر

يتضمن الكيانات التي لم تحقق نسبة التوطين المطلوبة مقارنة بكيانات تمارس نشاطاً اقتصادياً وحجم مشابه.



ملاحظة فيما يتعلق بالكيانات الصغيرة (أ):

أحمر صغير (أ): هو الكيان الذي لا يوجد لديه على الأقل عامل سعودي واحد مسجل في المنشأة ولم يتم تسجيل صاحب العمل السعودي أو الشريك السعودي لصالح الكيان لدى المؤسسة العامة للتأمينات الاجتماعية.

أخضر صغير (أ): هو الكيان الذي يوجد لديه على الأقل عامل سعودي واحد مسجل في المنشأة وتم تسجيل صاحب العمل السعودي أو الشريك السعودي لصالح الكيان لدى المؤسسة العامة للتأمينات الاجتماعية.

ب. خدمات وزارة العمل والتنمية الاجتماعية لكل نطاق

تقوم الوزارة بناء على ضوابط تقديم الخدمات الموضحة أدناه بتقديم عدد من التسهيلات للمنشآت بناء على النطاق الذي تقع فيه المنشأة ، وفيما يلي قائمة بأهم الخدمات المقدمة للمنشآت بحسب نطاقها

النطاق البلاتيني





- ✓ استقبال طلبات رصيد تأشيرات لثي مهنة يطلبها صاحب العمل، على أن يراعى في ذلك المهن المستثناة بقرارات مجلس الوزراء أو بأوامر سامية.
- ✓ القدرة على تغيير مهن العمالة الوافدة التي تعمل لديها إلى أي مهنة أخرى عدا المهن المستثناة بقرارات مجلس الوزراء أو بأوامر سامية مع مراعاة متطلبات تغيير المهنة الواردة في أحكام الدليل الموحد لخدمات العملاء.
- ✓ القدرة على تجديد رخص العمل للعمالة الوافدة التي تعمل لديها بغض النظر عن مدة إقامتها شريطة ألا يزيد المتبقي في إقامة العامل عن ستة أشهر عند التجديد.
- ✓ إمكانية نقل الخدمات للعمالة الوافدة من أي نطاق بحسب ضوابط هذه الخدمة.

النطاق الأخضر المرتفع





- ✓ استقبال طلبات رصيد التأشيرات لثي مهنة يطلبها صاحب العمل، على أن يراعى في ذلك المهن المستثناة بقرارات مجلس الوزراء أو بأوامر سامية.
- ✓ القدرة على تغيير مهن العمالة الوافدة التي تعمل لديها إلى مهن أخرى باستثناء المهن المستثناة بقرارات مجلس الوزراء أو بأوامر سامية مع مراعاة متطلبات تغيير المهنة الواردة في أحكام الدليل الموحد لخدمات العملاء.
- ✓ القدرة على تجديد رخص العمل للعمالة الوافدة التي تعمل لديها بغض النظر عن مدة إقامتها شريطة ألا يزيد المتبقي في إقامة العامل عن ستة أشهر عند التجديد.
- ✓ إمكانية نقل الخدمات للعمالة الوافدة من أي نطاق بحسب ضوابط هذه الخدمة.

ب. خدمات وزارة العمل والتنمية الاجتماعية لكل نطاق




النطاق الأخضر المتوسط

- استقبال طلبات رصيد التأشيرات لأي مهنة يطلبها صاحب العمل، على أن يراعى في ذلك المهن المستثناة بقرارات مجلس الوزراء أو بأوامر سامية. 
- القدرة على تغيير مهن العمالة الوافدة التي تعمل لديها إلى مهن أخرى باستثناء المهن المستثناة بقرارات مجلس الوزراء أو بأوامر سامية مع مراعاة متطلبات تغيير المهنة الواردة في أحكام الدليل الموحد لخدمات العملاء. 
- القدرة على تجديد رخص العمل للعمالة الوافدة التي تعمل لديها بغض النظر عن مدة إقامتها شريطة ألا يزيد المتبقي في إقامة العامل عن ستة أشهر عند التجديد. 
- إمكانية نقل الخدمات للعمالة الوافدة من أي نطاق بحسب ضوابط هذه الخدمة. 

النطاق الأخضر المنخفض

- إيقاف استقبال طلبات الحصول على تأشيرات جديدة. 
- القدرة على تغيير مهن العمالة الوافدة التي تعمل لديها إلى مهن أخرى باستثناء المهن المستثناة بقرارات مجلس الوزراء أو بأوامر سامية مع مراعاة متطلبات تغيير المهنة الواردة في أحكام الدليل الموحد لخدمات العملاء. 
- القدرة على تجديد رخص العمل للعمالة الوافدة التي تعمل لديها بغض النظر عن مدة إقامتها شريطة أن لا يزيد المتبقي في إقامة العامل عن ستة أشهر عند التجديد. 
- يسمح بنقل خدمات العمالة الوافدة للنطاق الأخضر المنخفض، إذا كان العامل منقول من منشأة في النطاق الأخضر المنخفض فما دون، أو كان النقل لا يتطلب موافقة صاحب العمل الحالي للعامل للوافد. 

النطاق الأصفر

- إيقاف استقبال طلبات الحصول على تأشيرات جديدة. 
- عدم السماح بنقل خدمات العمالة الوافدة إليها. 
- عدم السماح بتغيير مهن العمالة الوافدة التي تعمل لديها 

ب. خدمات وزارة العمل والتنمية الاجتماعية لكل نطاق

النطاق الأصفر

عدم السماح بتجديد رخص العمل للعمالة الوافدة التي تعمل لديها وأمضت مدة إجمالية (٢) سنتين أو أكثر داخل المملكة بغض النظر عن المدة التي أمضاها الوافد عند صاحب العمل الحالي. ويعتبر تاريخ بداية أول رخصة عمل هو بداية السنتين للوافد الذي كان مقيماً قبل ذلك في المملكة.



عدم السماح بإصدار رخص العمل للعمالة الوافدة الجديدة.



النطاق الأحمر

عدم السماح بتغيير مهن العمالة الوافدة التي تعمل لديها.



عدم السماح بنقل خدمات العمالة الوافدة إليها.



عدم السماح بطلب أي تأشيرات جديدة.



عدم السماح بإصدار رخص العمل للعمالة الوافدة الجديدة.



عدم السماح بفتح ملف لمنشأة جديدة أو فرع جديد.



عدم السماح بتجديد رخص العمل للعمالة الوافدة التي تعمل لديها.



في حال وجود منشأة أو فرد يمتلك أكثر من كيان يعامل كل كيان على حدة، و يمنح الكيان الذي يقع في النطاق الأخضر المتوسط فأكثر القدرة على الاستقدام حتى وإن كان صاحب العمل لديه كيان آخر يقع في النطاق الأحمر أو الأصفر.

طريقة حساب نطاق الكيان

5



طريقة حساب الكيان

أولاً: الكيانات القائمة لـ 6 عمال فأكثر



يتم تصنيف الكيان في النطاق الأحمر، أو الأصفر، أو الأخضر بألوانه، أو البلاتيني حسب نسبة التوطين المحددة لكل حزمة (نشاط وحجم)، وسيتم التعامل مع كل كيان يخضع لهذه الآلية بحسب جداول النسب المنشورة على موقع وزارة العمل والتنمية الاجتماعية <http://nitaqat.mlsd.gov.sa>

ثانياً: الكيانات المجمعة لأكثر من 6 عمال



يتم تصنيف أنشطة هذه الكيانات المجمعة على النحو التالي:

أ. يتم جمع عمالة جميع الأنشطة مختلفة النشاط والتي يقل عدد عمالتها عن 6 تحت نشاط واحد يسمى بـ "كيانات مجمعة" ويتم تصنيف حجمه بناء على المعايير السابق ذكرها في جزء حجم الكيانات.

ب. يتم جمع عمالة النشاط المتشابه في حالة زيادة عددهم عن 6 عمال تحت كيان واحد مستقل ينطبق عليه ما ينطبق على الكيانات القائمة بنفس الحجم والنشاط الاقتصادي.

ج. يتم تصنيف كل كيان مجمع في نطاقه المناسب حسب نسبة التوطين المحددة لـ نشاطه وحجمه وسيتم التعامل مع كل كيان مجمع يخضع لهذه الآلية بحسب جداول النسب المنشورة على موقع وزارة العمل والتنمية الاجتماعية <http://nitaqat.mlsd.gov.sa>

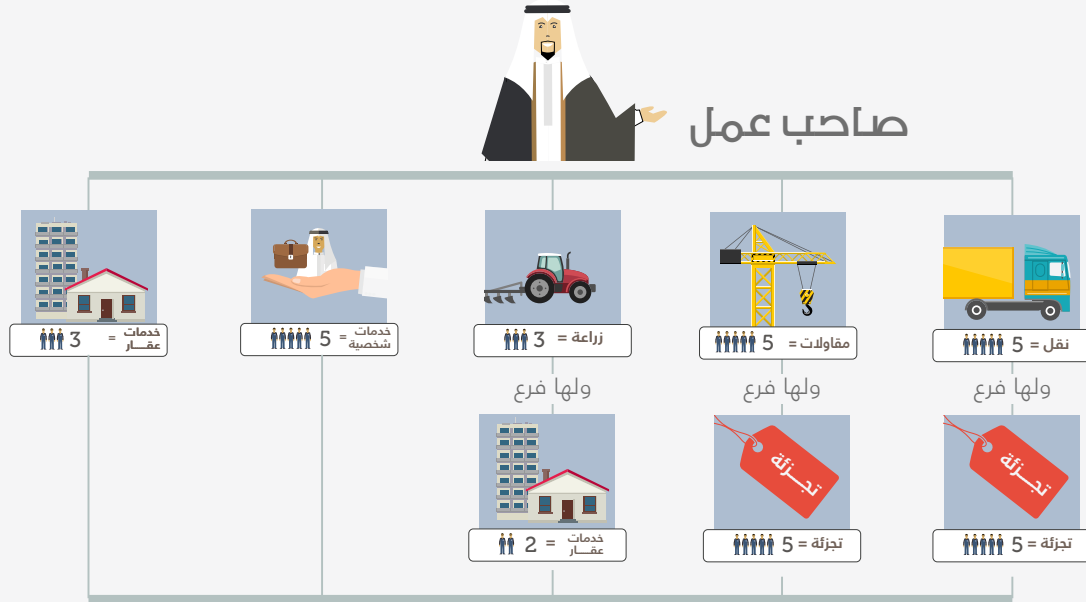
ثالثاً: كيانات قائمة أو مجمعة تحتوي أقل من 5 عمال



تخضع هذه الكيانات للشروط المنصوص عليها في أحكام الدليل الموحد لخدمات العملاء. ويجب أن يكون لدى الكيان عامل سعودي واحد على الأقل حتى يكون في النطاق الأخضر أما إذا افتقد الكيان عامل سعودي واحد على الأقل فسيكون الكيان في النطاق الأحمر. وتوقف خدمات الوزارة المتاحة وفق برنامج نطاقات عن المنشأة في حال بقاء المنشأة دون وجود سعودي واحد على الأقل في سجلاتها، وذلك لمدة تزيد عن ستة أسابيع خلال فترة آخر ستة وعشرين أسبوعاً. وتعاد خدمات الوزارة للمنشأة الموقفة خدماتها فور تعيين سعودي وانخفاض عدد الأسابيع إلى أقل من ستة أسابيع خلال فترة آخر ستة وعشرين أسبوعاً السابقة لإعادة الخدمات. وإذا بلغ عدد العمالة ستة (6 عمال) فأكثر فسيتم إعادة تقييم الكيان بحسب عدد العمالة الجديدة بناءً على الآليات السابقة.

كيف يتم التعامل مع فرد يمتلك المؤسسات الفردية التالية:

مثال توضيحي 1:



نطاقات

برنامج تطوير المنشآت الوطنية

سوف يتعامل برنامج نطاقات مع هذه الحالة على النحو التالي:

يتم تعريف الكيانات التابعة للمالك بحسب عدد العمالة والنشاط كما هو موضح بالجدول التالي

عدد العمالة	الكيان
5	نقل
5	مقاولات
10=5+5	تجزئة
3	زراعة
5	خدمات شخصية
5=3+2	خدمات عقار

يتم التعامل مع الكيان الثالث (تجزئة) ككيان صغير فئة (ب) (10 عمال) لأن عدد عمالها تجاوز الخمسة

ويتم التعامل مع صاحب العمل حسب الألية الثانية
مجموعة صغيرة فئة (ب) العدد

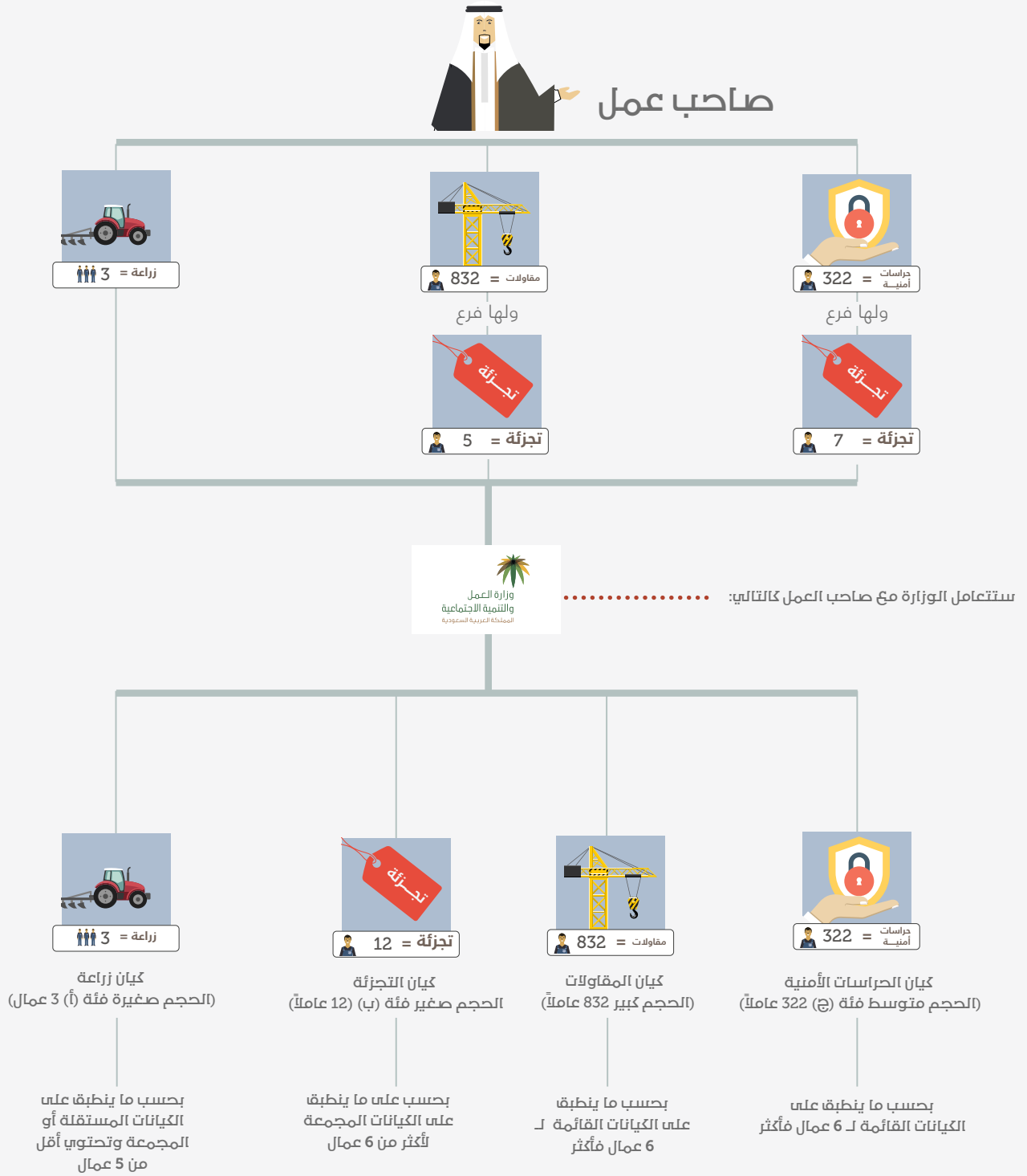
23

يتم تجميع الكيانات التي لا يتجاوز عدد عمالها 5 تحت رقم هوية صاحب العمل بغض النظر عن النشاط كالتالي



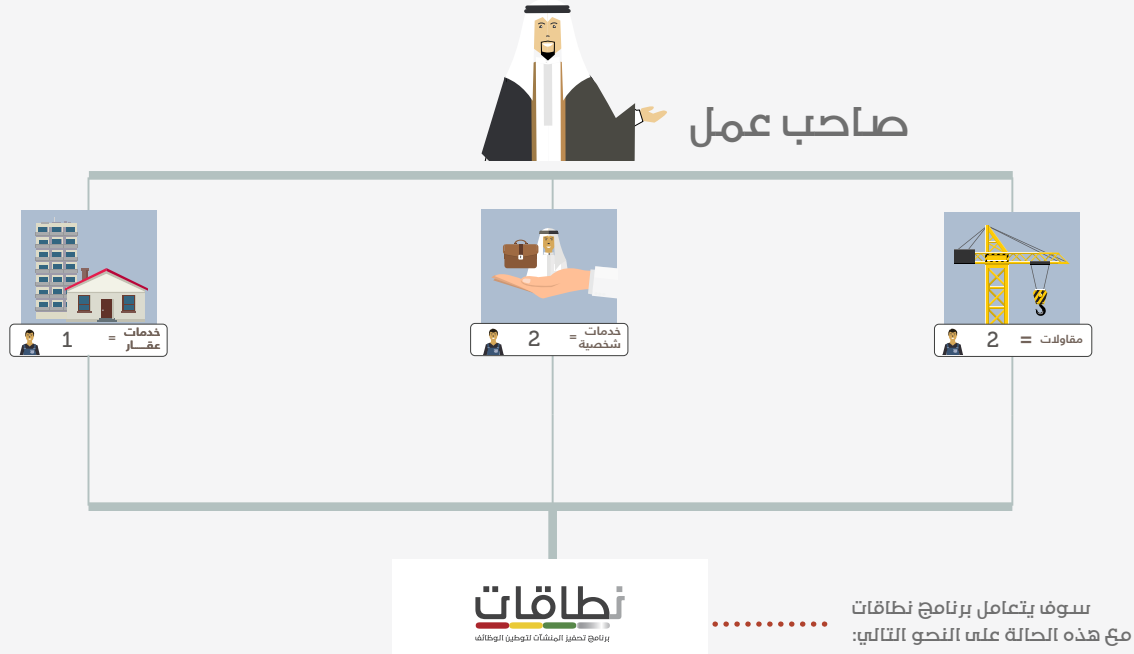
مثال توضيحي 2:

مالك يمتلك المؤسسات الفردية التالية



كيف يتم التعامل مع فرد يمتلك المؤسسات الفردية التالية:

مثال توضيحي 3:



يتم تعريف الكيانات التابعة للمالك
بحسب عدد العمالة والنشاط كما هو موضح بالجدول التالي:

عدد العمالة	الكيان
2	مقاولات
2	خدمات شخصية
1	عقار

يتم التعامل مع الكيان ككيان صغير مجمع فئة (أ)
(5 عمال) لأن عدد عماله لم يتجاوز خمسة عمال.

نأمل منكم زيارة الرابط أدناه للاطلاع على النسخة المحدثة
من جدول نسب التوظيف لبرنامج نطاقات المطلوبة

nitaqat.mlsd.gov.sa



6

كيف تقيّم الوزارة التوطين لدى المنشآت



كيف تقيّم الوزارة التوطين لدى المنشآت

ستعتمد الوزارة في حساب نسبة التوطين على قواعد البيانات لدى مركز المعلومات الوطني بوزارة الداخلية والمؤسسة العامة للتأمينات الاجتماعية كالتالي:

أولاً

يقوم برنامج نطاقات بالحصول على معلومات عمالة المنشآت وذلك لغرض حساب نسبة التوطين كالتالي:

- عدد العمالة السعودية المسجلة في المؤسسة العامة للتأمينات الاجتماعية، حيث يتم احتساب العامل بسعودي كامل فور تسجيله في المؤسسة العامة للتأمينات الاجتماعية، مع الأخذ بعين الاعتبار معايير حساب الفئات الخاصة ((راجع قسم معايير حساب الفئات الخاصة)).
- عدد العمالة الوافدة المسجلة في مركز المعلومات الوطني بوزارة الداخلية.

ثانياً

بعد الحصول على معلومات العمالة يتم استخدامها لحساب معامل نسبة التوطين للأسبوع الحالي، وتتم بالطريقة التالية:

- يتم حساب متوسط عدد العمالة السعودية ومتوسط عدد العمالة الوافدة لدى كل منشأة خلال 26 أسبوعاً سابقة أو عدد الأسابيع المتاحة للكيان بالأسبوع الحالي إذا كان عمر الكيان أقل من 26 أسبوع.
- تشمل حسابات متوسط أعداد العمالة جميع هذه الفئات لكل منشأة:
 - متوسط السعوديين الطبيعيين
 - متوسط الوافدين
 - متوسط الحالات الخاصة

يتم تجميع متوسطات السعوديين ككل ومتوسطات الوافدين ككل لكل منشأة والاحتفاظ بها للاستخدام في إجراء حساب الحدود القصوى للحالات الخاصة كما سيتم توضيحها لاحقاً بالوثيقة.

$$100 \times \left(\frac{\text{مجموع متوسطات العمالة السعودية بمنشآت الكيان}}{\text{مجموع متوسطات العمالة الوافدة بمنشآت الكيان} + \text{مجموع متوسطات العمالة السعودية بمنشآت الكيان}} \right) = \text{معامل نسبة التوطين}$$

ثالثاً

يتم تحديد نطاق الكيان في برنامج نطاقات وفقاً لما يلي:

- بناءً على معامل نسبة التوطين الذي يتم احتسابه لكل كيان يتم تحديد نطاق الكيان من خلال مطابقة نشاط الكيان، حجم الكيان ومعامل نسبة التوطين مع جدول النسب المعرف ببرنامج نطاقات. وتنحصر النطاقات في واحدة مما يلي (بلاطيني - أخضر مرتفع - أخضر متوسط - أخضر منخفض - أصفر - أحمر)

رابعاً

عند نمو الكيانات الصغيرة (أ) التي لديها خمسة عمال فأقل ليصبح عدد العاملين ستة فأكثر فسوف يدخل في حدود نطاقات وبالتالي يتم حساب متوسط عدد العاملين السعوديين بذات الطريقة الواردة في ثانياً عند تحديد نطاق الكيان، ويتم تحديد نطاقه بناءً على معامل نسبة التوطين المطلوبة حسب معايير نطاقات في وقت تغير حجم الكيان

كيف تقيّم الوزارة التوطين لدى المنشآت

خامساً

فيما يتعلق بالكيانات حديثة التأسيس، يتم احتساب معامل نسبة التوطين بناء على عدد الأسابيع المتاحة ابتداء من تاريخ التأسيس، بحيث يتم الاعتماد على أكبر عدد أسابيع متاح لأي من منشآت الكيان ليتم استخدامه في حساب متوسطات أعداد العمالة

سادساً

إذا انفصل أحد الكيانات عن كيان مجمع فيتم احتساب معامل نسبة التوطين ككيان جديد بحث يتم حساب متوسطات العمالة على حسب أكبر عدد أسابيع متاحة لأي من منشآت الكيان.

سابعاً

إذا انضم كيان منفصل إلى كيان مجمع فيتم احتساب معامل نسبة التوطين للكيان المجمع بعد إجراء الحسابات على الكيان المنضم كجزء من الكيان المجمع.

ثامناً

يجب أن لا تبقى المنشأة دون وجود سعودي واحد على الأقل في سجلاتها وذلك لمدة تزيد عن ستة أسابيع خلال فترة آخر ستة وعشرين أسبوعاً. حيث سيؤدي ذلك إلى إيقاف خدمات وزارة العمل والتنمية الاجتماعية المتاحة وفق برنامج نطاقات آليا عن المنشأة. ومتى ما تقلص عدد الأسابيع بعد تعيين سعودي إلى أقل من ستة أسابيع خلال فترة آخر ستة وعشرين أسبوعاً السابقة سوف تعاد خدمات وزارة العمل آليا للمنشأة.

وحيث أن نطاقات يتعامل مع الكيانات بشكل واقعي، فيتم احتساب عدد العمالة الوافدة الفعلي في نسب التوطين، عند وصولها إلى المملكة وليس عند إصدار التأشيرات. كما يتم حذف الوافد من حساب نسب التوطين فور مغادرته المملكة بتأشيرة خروج نهائي أو فور إلغائه من بيانات وزارة الداخلية ومركز المعلومات الوطني بوزارة الداخلية في حال خروجه بتأشيرة خروج وعودة وعدم عودته. أما بالنسبة للعامل السعودي الجديد، فيتم احتسابه من التاريخ الذي سجل فيه في المؤسسة العامة للتأمينات الاجتماعية بغض النظر عن بداية مزاوله عمله (أي بدون أثر رجعي) مع الأخذ بعين الاعتبار الشروط المنصوص عليها سابقاً.

سيتم تحديث البيانات مرة كل نهاية أسبوع، ويتم احتساب العامل السعودي فور تسجيله في المؤسسة العامة للتأمينات الاجتماعية وذلك لكل الأحجام والكيانات بما في ذلك المنشآت ذات الحجم الصغير التي يبلغ عدد العاملين فيها خمسة عمال فأقل.



7

أوزان العمالة الوطنية والحالات الخاصة في البرنامج



أوزان العمالة الوطنية والحالات الخاصة في البرنامج

يشترط لاحتساب العامل السعودي في متوسط نسبة التوظيفين بواقع عامل واحد على ألا يقل أجره الشهري عن (3000) ثلاثة آلاف ريال.
يحسب العامل السعودي الذي يساوي أجره الشهري (1500) ألف وخمسمائة ريال بواقع نصف عامل عند حساب متوسط نسبة التوظيفين.

ضوابط احتساب السعوديين في نطاقات:



لا يحسب العامل السعودي الذي يقل أجره الشهري عن (1500) ألف وخمسمائة ريال عند حساب متوسط نسبة التوظيفين.
يحسب العامل السعودي الذي يكون أجره الشهري أكثر من (1500) ألف وخمسمائة ريال وأقل من (3000) ثلاثة آلاف ريال، وفق المعادلة التالية:

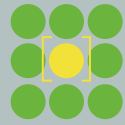
$$0.5 + ? = \frac{1500 - \text{الأجر الشهري}}{3000} = \text{النسبة المعتمدة}$$

يقصد بالأجر الشهري هو مجموع الأجر الأساسي إضافة لبدل السكن المسجل لدى المؤسسة العامة للتأمينات الاجتماعية.

تطبق أحكام شروط احتساب الأجور الشهرية على جميع العاملين غير السعوديين الذين يعاملون كسعوديين لأغراض برنامج نطاقات، كمواطني دول مجلس التعاون الخليجي.

أوزان العمالة الوطنية والحالات الخاصة في البرنامج

معايير حساب الفئات الخاصة في نسب التوظيف:



1. يتم احتساب العامل بدوام جزئي في نسب التوظيف عن نصف عامل سعودي لصالح الكيان الذي يعمل لديه، بحد أدنى للأجر الشهري قدره (1500) ألف وخمسمائة ريال، وأن لا يحسب في نسبة التوظيف لدى أكثر من كيان واحد فقط.

2. يتم احتساب الطالب في نسبة التوظيف عن نصف عامل سعودي لصالح الكيان الذي يعمل لديه، بحد أدنى للأجر الشهري قدره (1500) ألف وخمسمائة ريال، وأن لا يكون محسوبا في نسبة التوظيف لدى كيان آخر. ويشترط لاحتساب الطالب عدم تجاوز عدد العاملين من الطلاب لدى الكيان نسبة (10%) عشرة بالمائة من عدد العاملين السعوديين فيه. وما تجاوز هذه النسبة يحسب بصفر في نسبة التوظيف.

3. استثناء مما ورد في الفقرة (2) أعلاه، تكون النسبة (40%) أربعين بالمائة بدلا من (10%) عشرة بالمائة بالنسبة للكيانات العاملة في نشاط خدمات التغذية. وما تجاوز هذه النسبة يحسب بصفر في نسبة التوظيف.

4. يتم احتساب أول طالب سعودي في نسب التوظيف بغض النظر عن النسبة التي يمثلها من كامل الموظفين.

5. يتم احتساب العامل السعودي من ذوي الإعاقة القادر على العمل في نسبة التوظيف عن (4) أربعة عمال سعوديين لصالح الكيان الذي يعمل لديه، بحد أدنى للأجر الشهري قدره (3000) ثلاثة آلاف ريال، وأن لا يكون محسوبا في نسبة التوظيف لدى كيان آخر.

6. إذا تجاوز عدد العاملين من ذوي الإعاقة القادرين على العمل لدى الكيان نسبة 10% عشرة بالمائة من عدد العاملين السعوديين فيه، فإنه يتم احتساب كل عامل من ذوي الإعاقة القادر على العمل يزيد عن هذه النسبة كسعودي واحد صحيح.

7. استثناء من الفقرة (6) يحتسب أول سعودي ذو إعاقة قادر على العمل بأربعة حتى لو زاد عن نسبة 10% عشرة بالمائة من عدد العاملين السعوديين وفي هذه الحالة تطبق أيضا ضوابط احتساب السعوديين في نطاقات.

8. يتم احتساب العامل السعودي من السجناء المفرج عنهم في النسبة عن عاملين اثنين سعوديين لصالح الكيان الذي يعمل لديه، ولمدة عامين من تاريخ خروجه من السجن، بحد أدنى للأجر الشهري قدره 3000 ثلاثة آلاف ريال، وأن لا يكون محسوبا في نسبة التوظيف لدى كيان آخر. ويحسب السجن المفرج عنه في نسبة التوظيف كسعودي واحد صحيح لصالح الكيان الذي يعمل لديه إذا مضى عامان من تاريخ خروجه.

9. إذا تجاوز عدد العاملين من السجناء المفرج عنهم الذين يمكن حسابهم باثنين وفق الفقرة (8) أعلاه لدى الكيان نسبة 10% عشرة بالمائة من عدد العاملين السعوديين فيه، فإنه يتم احتساب كل عامل سجين مفرج عنه يزيد عن هذه النسبة كأي عامل سعودي آخر، وفي هذه الحالة تطبق أيضا ضوابط احتساب السعوديين في نطاقات.

أوزان العمالة الوطنية والحالات الخاصة في البرنامج

10. استثناء من الفقرة (9) يحتسب أول سجين مفرج عنه باثنيين حتى لو زاد عن نسبة 10% عشرة بالمائة من عدد العاملين السعوديين.

11. لغرض احتساب الفئات الخاصة في نسب التوطين، لا يحق للكيان تجاوز نسبة 15% خمسة عشر بالمائة من عدد العاملين السعوديين للفئات التالية ذوي الإعاقة القادرين على العمل، الطلاب، السجناء المفرج عنهم مجتمعة أو اثنتين منها، وإذا تجاوزت هذه الفئات مجتمعة أو اثنتين منها نسبة 15% خمسة عشر بالمائة من عدد العاملين السعوديين، فيتم احتسابهم كفئات خاصة في نسب التوطين إلى الحد الأقصى بما يحقق مصلحة الكيان لتحقيق أعلى نسبة توطين ممكنة بحيث تكون أولوية الحساب لذوي الإعاقة القادرين على العمل ثم يتم احتساب كل عامل إضافي من ذوي الإعاقة يزيد على نسبة (10%) عشرة بالمائة من إجمالي عدد العاملين السعوديين إن وجد كأي عامل سعودي آخر، ثم يتم احتساب السجناء المفرج عنهم واحتساب كل عامل إضافي من السجناء المفرج عنهم يزيد على نسبة 10% عشرة بالمائة من إجمالي عدد العاملين السعوديين إن وجد أو يزيد مع ذوي الإعاقة القادرين على العمل عن النسبة الإجمالية كسعودي واحد صحيح، وفي هاتين الحالتين تطبق أيضا ضوابط احتساب السعوديين في نطاقات.

12. استثناء من الفقرة 11 أعلاه، لغرض احتساب الفئات الخاصة في نسب التوطين للكيانات العاملة في نشاط خدمات التغذية، تكون النسبة 40% أربعون بالمائة وتكون الزيادة لمصلحة الطلاب فقط بحيث يمكن حساب ما نسبته 40% أربعون بالمائة من الطلاب، ولا يحسب من زاد منهم في نسبة التوطين.

13. يحسب العاملون من الفئات الخاصة بواحد في جميع الأحوال لأغراض حساب حجم الكيان.

14. المالك: يتم احتساب المالك بوزن عامل واحد سعودي في نطاقات:
أ. أعداد المالك تحسب على كيان منشأة الفرع الرئيسي فقط
ب. يحسب المالك على المنشأة فقط إذا كان غير مسجل في أي منشأة أخرى كعامل.
ج. في حالة انه مسجل كمالك على أكثر من منشأة فإنه يحسب على أقدم منشأة.

15. يتم احتساب العامل من مواطني دول مجلس التعاون الخليجي، بضرب مجموع المتوسط $1 \times X$ محسوبا على مجموع متوسطات العمالة السعودية بمنشآت الكيان.

16. يتم احتساب العامل من القبائل النازحة ضمن العمالة السعودية بحيث يضرب مجموع المتوسط $1 \times X$.

أوزان العمالة الوطنية والحالات الخاصة في البرنامج

17. يتم احتساب العامل الوافد الخاص بضرب مجموع المتوسط $1 \times X$ ويحسب على مجموع متوسطات العمالة السعودية بمنشآت الكيان.

18. يتم احتساب العامل عن بعد بضرب مجموع المتوسط $1 \times X$ ويضاف إلى مجموع متوسطات العمالة السعودية بمنشآت الكيان.

19. يتم احتساب العامل المُعار بضرب مجموع المتوسط $1 \times X$ ويحسب على مجموع متوسطات العمالة السعودية بمنشآت الكيان.

20. يتم احتساب العامل من لاعبي الأندية الرياضية بضرب مجموع المتوسط $1 \times X$ ويحسب على مجموع متوسطات العمالة السعودية بمنشآت الكيان (بشرط أن يكون النشاط الفرعي للمنشأة المحسوب عليها اللاعب هو (النوادي الرياضية، بما فيها ملاعب كرة القدم).

تطبيقاً احتساب قواعد نطاقات على الحالات الخاصة من الوافدين

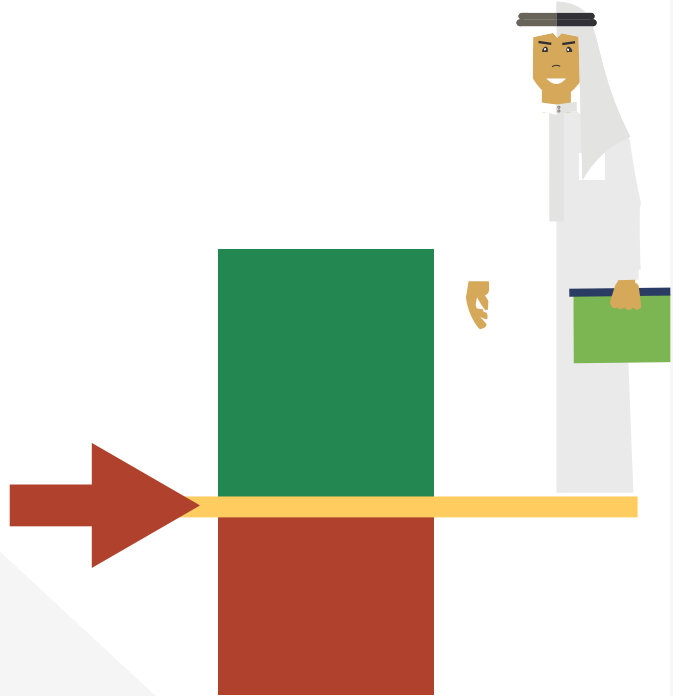


1. **الجنسيات: (فلسطيني بوثيقة مصرية - تركستان - مقيم بلوشي):** يتم احتساب العامل من هذه الفئة بربع عامل وافد، عن حد أقصى 50% من مجموع متوسط الوافدين.

2. **الجنسية اتحاد ميانمار (برماوي):** يتم احتساب العامل من هذه الفئة بربع عامل سعودي.

8

الحد الأدنى للمعاملة السعودية



الحد الأدنى للعمالة السعودية

يجب على المنشأة أن يكون لديها موظف سعودي واحد على الأقل بصفة مستمرة، أو أن يكون لديها عددٌ كافٍ من الموظفين السعوديين يمكنها من بلوغ النطاق الأخضر وفق برنامج نطاقات، أيهما أعلى، ويجب أن يكون هذا الموظف السعودي مسجلاً بالمؤسسة العامة للتأمينات الاجتماعية، وأن لا يكون محسوباً في نسبة التوظيف لدى كيان آخر إذا كان لدى الكيان موظف واحد فقط. ويجوز احتساب صاحب العمل عاملاً لدى الكيان شريطة أن لا يكون محسوباً في نسبة التوظيف لدى كيان آخر، ويجوز احتساب أي من الشركاء في الشركة مالكة الكيان عاملاً لدى الكيان إذا كان صاحب العمل أو الشريك المعني سعودي الجنسية أو يعامل كسعودي لأغراض التوظيف وفق ما ورد في هذا الدليل، شريطة أن يكون مسجلاً لدى المؤسسة العامة للتأمينات الاجتماعية لصالح ذلك الكيان، وأن لا يكون محسوباً في نسبة التوظيف لدى كيان آخر.

تكون الكيانات في النطاق الأحمر وينطبق عليها أحكام النطاق الأحمر، إذا لم تلتزم بما ورد في الفقرة السابقة.

يتم إيقاف خدمات الوزارة عن الكيانات التي تكون في النطاق الأحمر وفق ما ورد في الفقرة.

9

تنظيم العمل عن بعد



تنظيم العمل عن بعد

1. يشترط للتوظيف بآلية العمل عن بعد أن تكون طبيعة العمل يمكن تأديتها من خلال وسائل الاتصال وتقنية المعلومات.
2. يتم احتساب العامل عن بعد في برنامج تحفيز المنشآت لتوطين الوظائف نطاقات. والعامل عن بعد هو كل شخص طبيعي سعودي يؤدي عملاً "عن بعد" لمصلحة صاحب العمل - بعيداً عن نظارته- مقابل أجر، بحيث يكون تحت إشرافه وإدارته.
3. يحق لصاحب العمل توظيف العامل عن بعد بدوام كامل ويحتسب العامل عن بعد بواحد صحيح حتى لو كان من ذوي الإعاقة.
4. يشترط لاحتساب الفئات العاملة عن بعد ضمن نسبة التوطين في برنامج نطاقات أن تكون مسجلة لدى المؤسسة العامة للتأمينات الاجتماعية.

طريقة حساب عدد العاملين السعوديين لأغراض حساب نسبة التوطين:

يتم حساب العاملين السعوديين ومن يعامل معاملتهم لأغراض حساب نسب التوطين بناء على قواعد بيانات المؤسسة العامة للتأمينات الاجتماعية على النحو التالي:

- العامل المسجل لصالح الكيان في تاريخ الحساب المعني يتم حسابه بواحد صحيح لأغراض معيار نسبة التوطين الأسبوعية فور تسجيله بالمؤسسة العامة للتأمينات الاجتماعية.
- العامل الذي لم يعد مسجلاً لصالح الكيان في تاريخ الحساب المعني يتم حسابه بصفر لأغراض معيار نسبة التوطين الأسبوعية فور إلغاء تسجيله بالمؤسسة العامة للتأمينات الاجتماعية.

آلية وشروط إصدار شهادة السعودة:

يمكن إصدار شهادة التوطين عن طريق بوابة الخدمات الإلكترونية إضافة إلى مكاتب العمل، وتعد شهادة التوطين إحدى أهم متطلبات التقدم للمناقصات الحكومية والحصول على المستخلصات المالية لتلك المشاريع ويتم إصدارها إلكترونياً ومن ثم طباعتها على ورق المنشأة والتوقيع والختم عليها ويتوجب تصديقها من أقرب فرع للغرفة التجارية. ويشترط لإصدار شهادة التوطين أن:

- تكون المنشأة في أحد النطاقات البلديني أو الأخضر المرتفع أو الأخضر المتوسط أو الأخضر المنخفض.
- تكون المنشأة في النطاق الأخضر بالنسبة للكيانات المجمع الصغيرة جداً.
- تكون نسبة التوطين أكبر من الصفر بالنسبة للكيانات المجمع الصغيرة جداً إذا لم يكن لديها عامل وافد.
- تكون المنشأة مسجلة ومفعلة لخدمة واصل وأن يكون الاشتراك سارياً لكل من فرع المنشأة الطالب للخدمة والمركز الرئيسي.
- صلاحية شهادة التوطين ثلاثة (3) أشهر من تاريخ الإصدار.
- في حال أن الشهادة المطلوبة كانت لأسباب أخرى غير متاحة ضمن الخيارات، سيتطلب تدقيق الشهادة والموافقة عليها مدة أسبوع، وبعد ذلك يمكن طباعتها عن طريق بوابة الخدمات الإلكترونية.

تصحيح البيانات

ستقوم الوزارة باتخاذ كافة الإجراءات الواردة في برنامج نطاقات مثل حساب نسبة التوطين وحجم الكيان وتصنيفه ومنح الخدمات إلكترونياً وبطريقة آلية، لذا يجب على المسؤول لدى المنشأة التحقق من صحة بيانات المنشأة لدى المؤسسة العامة للتأمينات الاجتماعية وبصفة دورية للحصول على التقييم المنصف.

أهم البيانات والأوضاع التي ينبغي تصحيحها:

1. تسجيل المنشأة والعاملين السعوديين لدى المؤسسة العامة للتأمينات الاجتماعية: نظراً لربط قاعدة بيانات الوزارة بالمؤسسة العامة للتأمينات الاجتماعية، فإن عدد العمالة السعودية ونسب التوطين ستعتمد على قاعدة بيانات المؤسسة العامة للتأمينات الاجتماعية، لذا فإننا ننصح بسرعة تسجيل العاملين السعوديين غير المسجلين لدى المؤسسة العامة للتأمينات الاجتماعية والتأكد من دفع مستحقاتهم الشهرية لضمان احتسابهم، مع ملاحظة أن مالك المنشأة الفردية يحسب في نسبة التوطين بمجرد تسجيل منشأته لدى المؤسسة العامة للتأمينات الاجتماعية في حال عدم عمله لدى منشأة أخرى.

2. التأكد من صحة بيانات الوافدين في وزارة الداخلية: نتيجة لربط قاعدة بيانات الوزارة مع الأجهزة الحكومية الأخرى ستعتمد الوزارة حساب عدد الوافدين من خلال قاعدة بيانات مركز المعلومات الوطني بوزارة الداخلية. لذا فإننا ننصح بالتأكد من دقة البيانات لدى وزارة الداخلية.

3. التأكد من تطابق رقم المنشأة في الاستقدام لدى الوزارة ووزارة الداخلية والمؤسسة العامة للتأمينات الاجتماعية علماً بأن حساب نسبة التوطين وتحديد النطاق الذي يقع فيه الكيان يتم إلكترونياً من خلال الربط بين بيانات الوزارة مع بيانات مركز المعلومات الوطني بوزارة الداخلية وبيانات المؤسسة العامة للتأمينات الاجتماعية، لذا فإننا ننصح بالتأكد من مطابقة رقم المنشأة في جميع الجهات المذكورة أعلاه. كما ننصح الوزارة أصحاب المؤسسات الفردية بالتأكد من استخدام ومطابقة رقم هوية صاحب العمل الوطنية كرقم موحد لجميع مؤسساتهم بجميع فروعها.

كيف يمكن للكيان
الاستفادة من
برنامج نطاقات،
وبالتالي زيادة
قدرته
على التنافس



كيف يمكن للكيان الاستفادة من برنامج نطاقات، وبالتالي زيادة قدرته على التنافس:

تصحيح البيانات لدى كل من المؤسسة العامة للتأمينات الاجتماعية ووزارة الداخلية.

التعرف على الكيان الذي ستتعامل الوزارة معه.

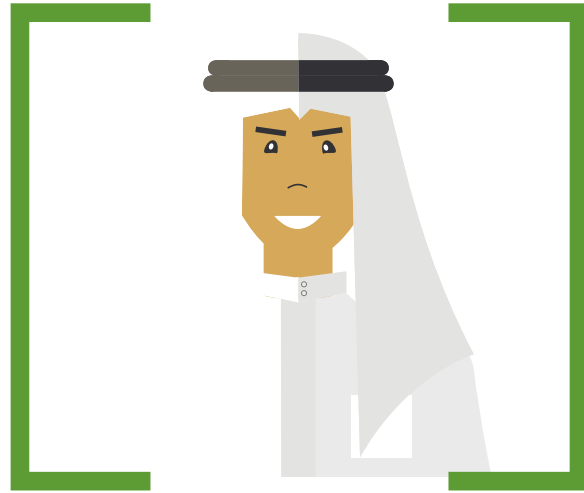
معرفة الفئة التي ينتمي إليها الكيان (نشاطاً وحجماً)

معرفة نطاق الكيان الحالي (أحمر أو أصفر أو أخضر أو بلايني) وبالتالي معرفة التسهيلات والحوافز الحالية المقدمة له.

التأكد من تسديد اشتراكات المؤسسة العامة للتأمينات الاجتماعية للحصول على خدمات الوزارة.

في حال كان تقييم الكيان منخفض، وكانت هناك رغبة في ترقية النطاق بهدف الحصول على خدمات أفضل، على الكيان تحديد الهدف (النطاق المرغوب) مع الاطلاع على جداول ضوابط تقديم الخدمات لمعرفة التسهيلات والحوافز الإضافية التي يمكن الاستفادة منها بعد ترقية النطاق (مثلاً الانتقال من أصفر إلى أخضر).

المهنة المقصورة على السعوديين



المهن المقصورة على السعوديين

لا يجوز أن يتولى غير السعودي ممارسة المهن التالية، ولا يجوز إصدار تأشيرات عمل دائمة أو مؤقتة أو موسمية بهذه المهن. كما لا يجوز إصدار رخص عمل على هذه المهن للعمالة الوافدة، ولا يجوز تجديد أي رخصة عمل لعامل وافد مسجل على أي من هذه المهن ولا يجوز نقل الخدمات لعامل وافد على أي من هذه المهن:

1. كبير إداريين موارد بشرية.	2. مدير شؤون الموظفين.
3. مدير شؤون عمل وعمال	4. مدير علاقات الأفراد.
5. اختصاصي شؤون الأفراد.	6. كاتب شؤون الأفراد.
7. كاتب توظيف	8. كاتب شؤون موظفين.
9. كاتب دوام	10. كاتب استقبال عام.
11. كاتب استقبال فندقية.	12. كاتب استقبال مرضى.
13. كاتب شكاوى	14. أمين صندوق.
15. حارس أمن خاص.	16. مسؤول علاقات حكومية.
17. ناسخ أو مصلح مفاتيح.	18. مخلص جمركي .
19. المعاملات في محلات المستلزمات النسائية	

دليل نطاقات

تفضلوا بزيارة موقعنا الإلكتروني لمزيد من المعلومات

nitaqat.mlsd.gov.sa

